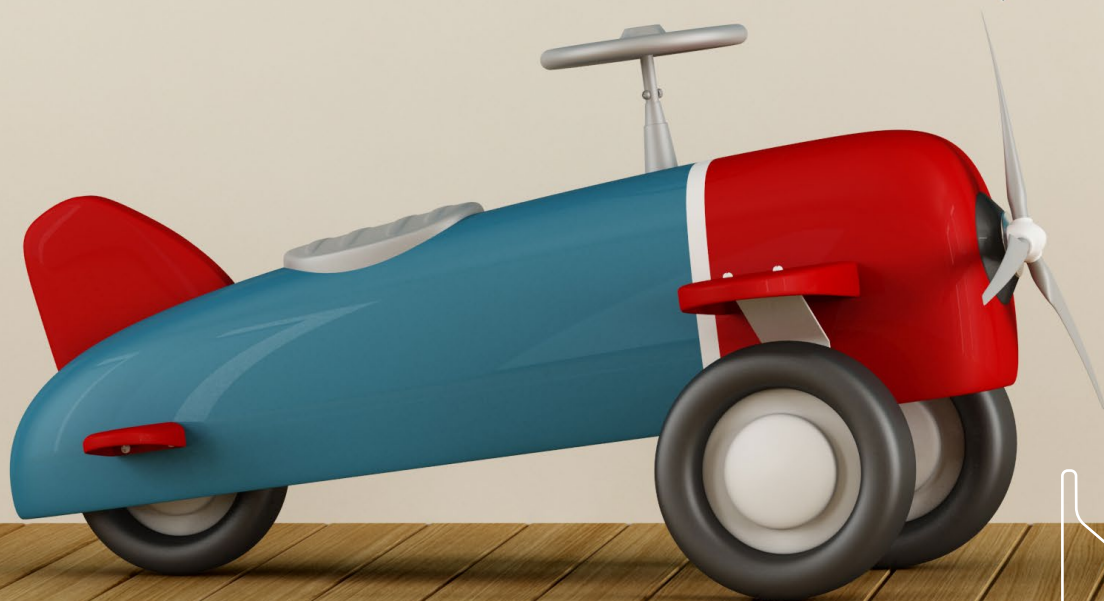


Tallinna Lennujaam AS 01.01.2021 - 31.03.2021

I kvartali aruanne





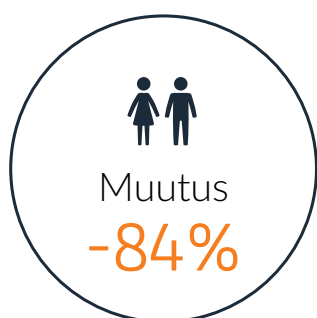
Tallinna lennujaama läbis esimeses kvartalis 86 tuhat reisijat

Märtsi keskpaigas möödus aasta sellest, kui COVID-19 pandeemiaga seotud eriolukorra rakendumine viis lennuliikluse mahud järsult langusesse üle terve Euroopa. Tallinna lennujaamas jäi aasta esimestel kuudel seoses koroonaviirusest tingitud piirangutega nõudlus keskmiselt 13% tasemele varasemast mahust. Kuna käesoleva aasta alguses on reisijate arv püsinud küll madala, kuid stabiilsena, siis alates 19. märtsist ületavad igapäevaselt teenindatud reisijate arvud eelmise - 2020. aasta - taset. Kokku läbis esimeses kvartalis Tallinna lennujaama 86 042 reisijat, mis moodustab mullusest sama perioodi tasemest 16,3%.

Seoses liikumispiirangute pideva muutumisega erinevates piirkondades muutus vastavalt ka otselendudega teenindatud sihtkohtade valik. Märtsi lõpu seisuga toimusid regulaarlennud 15 erinevasse sihtkohta, kuid peaaegu pooled kõikidest reisijatest (48,4%) lendasid Helsingi või Frankfurti sõlmjaamadesse. Reisijate arvult suurima turuosaga lennufirmad olid vastavalt Finnair ja Lufthansa, kolmandal kohal oli Air Baltic, kes teenindas reisijaid kuni kaheksal erineval otseliinil. Kokku teostas Tallinnast regulaarlende 10 lennufirmat. Tšarter- ehk tellimuslendudel reisijad moodustasid 17% kõigist reisijatest, põhiliselt lennati Egiptusesse ja Kanaari saartele.

I kvartalis toimus Tallinna lennujaamas kokku 3784 lennuoperatsiooni (-56%) ning veeti 2192 tonni kaupa ja posti (-9% võrreldes eelmise aastaga).

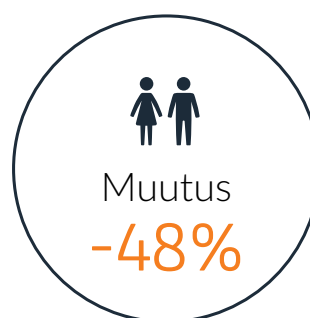
Reisijad Tallinna Lennujaamas



3 kuud kokku **2021**
86 042

3 kuud kokku **2020**
528 391

Reisijad regionaalsetes lennujaamades



3 kuud kokku **2021**
6 365

3 kuud kokku **2020**
12 309



ESIMESE KVARTALI TULEMUSED

Kontserni AS Tallinna Lennujaam (edaspidi kontsern) puhaskahjum perioodil jaanuar kuni märts oli -0,4 miljonit eurot, vähenedes võrreldes eelmise aastaga 1,2 miljonit eurot, ehk 144%.

Kontserni tulud kokku olid 8,7 miljonit eurot, mis on 4,0 miljoni euro võrra vähem (-31%) kui eelmisel aastal võrreldaval perioodil. Sealhulgas müügitulu vähenes 4,3 miljoni euro võrra (-47%) ja muud äritulud kasvasid 0,3 miljoni euro võrra (+10%).

Müügitulude langus on tingitud viiruse COVID-19 mõjudest, vähenemise põhjusteks olid lennundustulude langus 2,0 miljoni euro võrra (-67%) ja mittelennunduse tulude langus 2,3 miljoni euro võrra (-37%). Lennundustuludes vähenesid enim reisijatasud 1,2 miljoni euro võrra (-80%). Mittelennundustuludest vähenesid enim kontsessioonitulud 0,7 miljoni euro võrra (-82%) ning reisijate teenindamisega seotud tulud 0,6 miljonit eurot (-21%), sh. jäätõrje tulud suurenesid 0,4 miljoni euro võrra (+57%, tingituna ilmastiku oludest). Tulenevalt reisijate arvu vähenemisest vähenesid ka muud mittelennunduse tulud: autode parkimine 0,3 miljonit eurot (-73%), ruumide üür ja rent 0,2 miljonit eurot (-20%) ning reklaamitulud 0,1 miljonit eurot (-68%).

Muude äritulude kasvu 0,3 miljonit eurot põhjuseks on Eesti Töötukassa töötasumeetme rakendamine 0,5 miljoni euro ulatuses. Varade sihtfinantseerimise tulud on olnud 0,2 miljoni võrra väiksemad.

Kontserni ärikulud kokku olid 9,0 miljonit eurot, mis on 2,7 miljoni euro võrra vähem (-23%) kui eelmise aasta samal perioodil. Tööjõukulud on vähenenud 1,3 miljoni võrra (-25%) %, sh. töötajate arv (täistööajale taandatud töötajate arv,

kolme kuu keskmine) kahanes kontsernis samuti 25% võrreldes eelmise aasta sama perioodiga. Lähtuvalt tegevusmahtude olulisest vähenemisest, on pikendatud põhivarade eluigasid, mille kasutus sõltub vara kasutamise intensiivsusest ning seetõttu on põhivara kulumi kulud langenud 0,4 miljonit eurot ehk -13%.

Kolme kuu kokkuvõttes oli kontserni ärikasum enne põhivara kulumit (EBITDA) 1,5 miljonit eurot, ehk 1,4 miljoni euro võrra (-48%) vähem aasta varem teenitust. Kontserni kolme kuu rahavood äritegevusest olid 0,2 miljonit eurot. Põhivara investeringute eest tasus kontsern 7,5 miljonit eurot. Kontsern tasus saadud laenude tagasimakseid 0,3 miljonit eurot.

Kontserni AS Tallinna Lennujaam varade maht oli märtsi lõpu seisuga 227,7 miljonit eurot, vähenedes aasta algusega võrreldes 2,8 miljoni euro võrra (-1,0%). Omakapital oli 93,6 miljonit eurot vähenedes 0,4 miljoni euro võrra võrreldes aasta algusega.

Puhaskasum



3 kuud 2021 **-0,4 mln €**
3 kuud 2020 **0,9 mln €**

Müügitulu



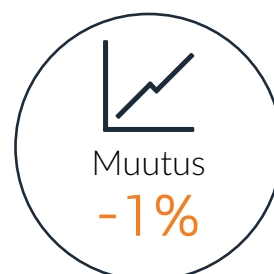
3 kuud 2021 **4,8 mln €**
3 kuud 2020 **9,1 mln €**

Ärikasum enne kulumit



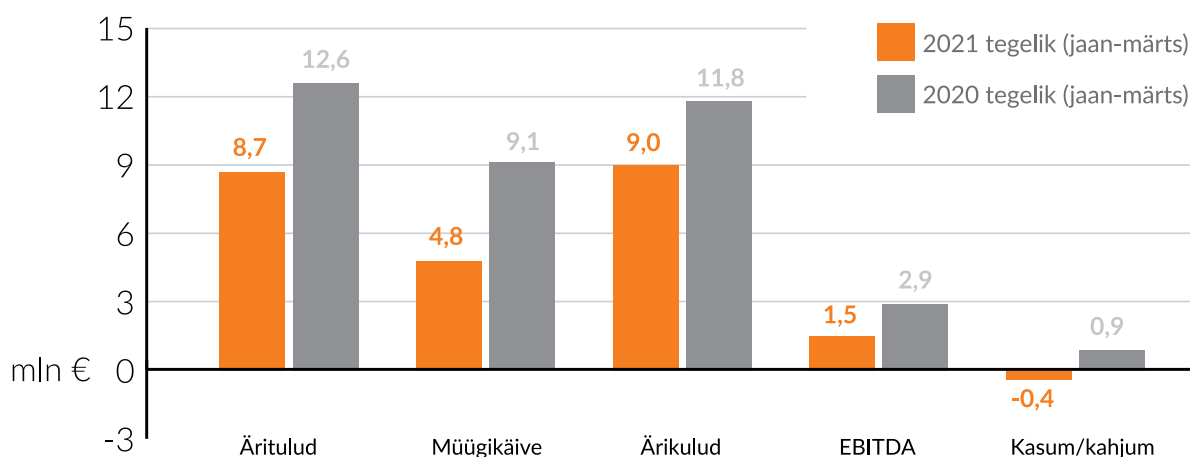
3 kuud 2021 **1,5 mln €**
3 kuud 2020 **2,9 mln €**

Bilansimaht



31/3/21 **227,7 mln €**
1/1/21 **230,5 mln €**

Kontserni finantstulemused 2020-2021 mln eurodes



2021 vs 2020



2021 vs 2020



2021 vs 2020



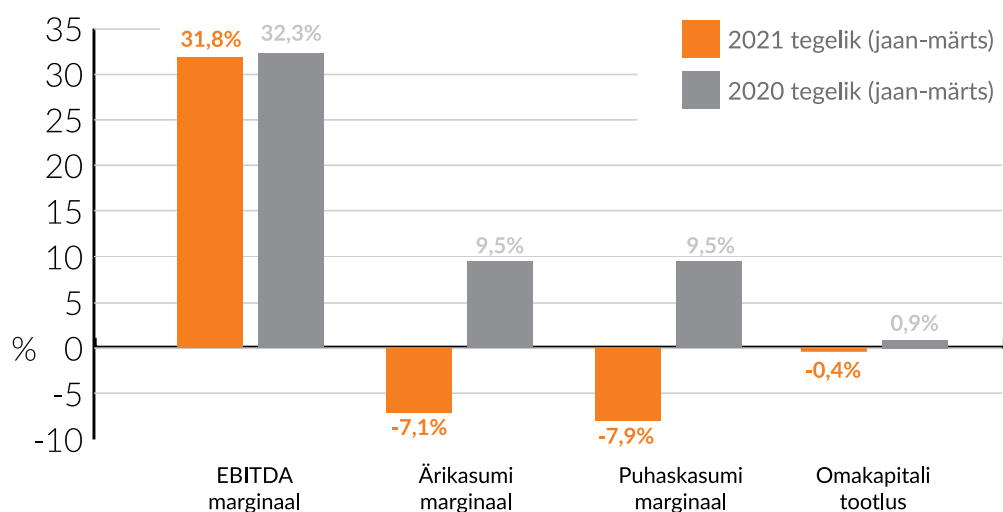
2021 vs 2020



2021 vs 2020



Kontserni finantsnäitajad 2020-2021





Tallinna Lennujaam AS

Konsolideeritud majandustulemus

01.01.2021 - 31.03.2021
(auditeerimata)

KONTSERNI BILANSS VÖRRELDES EELNEVA AASTA LÖPU SEISUGA

tuhandetes eurodes	31/3/21	31/12/20	Muutus	Muutuse %
VARAD				
Põhivara				
Materiaalne põhivara	162 118	158 875	3 242	2%
Immateriaalne põhivara	501	511	-11	-2%
Kinnisvarainvesteeringud	15 490	15 698	-208	-1%
Põhivara kokku	178 109	175 085	3 024	2%
Käibevara				
Varud	402	265	137	52%
Nõuded ja ettemaksed	5 160	5 644	-483	-9%
Raha	44 065	49 530	-5 465	-11%
Käibevara kokku	49 627	55 439	-5 811	-10%
VARAD KOKKU	227 736	230 524	-2 787	-1%
OMAKAPITAL				
Aktiivkapital	25 617	25 617	0	0%
Kohustuslik reservkapital	2 510	2 510	0	0%
Jaotamata kasum	65 473	65 855	-382	-1%
OMAKAPITAL KOKKU	93 600	93 982	-382	-0%

KONTSERNI BILANSS VÖRRELDES EELNEVA AASTA LÕPU SEISUGA

tuhandetes eurodes	31/3/21	31/12/20	Muutus	Muutuse %
KOHUSTUSED				
PIKAAJALISED KOHUSTUSED				
Võlakohustused	49 036	49 036	0	0%
Sihtfinantseerimine	76 049	75 900	150	0%
Kapitalirendi kohustused	57	57	0	0%
Muud võlad	41	41	0	0%
Pikaajalised kohustused	125 182	125 033	150	0%
LÜHIAJALISED KOHUSTUSED				
Võlakohustused	3 069	3 297	-228	-7%
Võlad ja ettemaksed	5 648	7 965	-2 317	-29%
Eraldis	211	211	0	0%
Kapitalirendi kohustused	26	36	-10	-27%
Lühiajalised kohustused	8 954	11 509	-2 554	-22%
KOHUSTUSED KOKKU	134 137	136 542	-2 405	-2%
KOHUSTUSED JA OMAKAPITAL KOKKU	227 736	230 524	-2 787	-1%

KONTSERNI KASUMIARUANNE VÕRRELDES EELNEVA AASTAGA

tuhandetes eurodes	2021 jaan-märts	2020 jaan-märts	Muutus	Muutuse %
Müügitulu	4 817	9 119	-4 302	-47%
Muud äritulud	3 851	3 507	344	10%
Sh. Töötukassa sihtfinantseering, töjõukulud	457	0	457	
Kaubad, materjal ja teenused	-2 738	-3 216	478	-15%
Mitmesugused tegevuskulud	270	-317	587	-185%
Töjõukulud	-3 811	-5 070	1 259	-25%
Põhivara kulum ja väärtuse langus	-2 716	-3 118	401	-13%
Muud ärikulud	-17	-36	20	-54%
ÄRIKASUM	-344	869	-1 213	-140%
Finantstulud ja - kulud	-38	-6	-32	536%
ARUANDEAASTA KASUM	-382	863	-1 245	-144%
EBITDA*	1 531	2 947	-1 416	-48%
ARUANDEAASTA KOONDKASUM	-382	863	-1 245	-144%

*EBITDA = ärikasum + põhivara kulum- varade sihtfinantseering

KONTSERNI RAHAVOOGUDE ARUANNE VÖRRELDES EELNEVA AASTAGA

tuhandetes eurodes

2021 jaan-märts

2020 jaan-märts

Muutus

Muutuse %

PÕHITEGEVUSE RAHAVOOD

Laekumised klientidelt	6 138	10 448	-4 310	-41%
Tarnijatele ja töötajatele tasutud	-8 481	-10 729	2 248	-21%
Saadud intressitulu	1	41	-40	-98%
Makstud intressid	-16	-18	2	-11%
Saadud tegevuskulude sihtfinantseerimine riigieelarvest	2 517	2 405	112	5%
PÕHITEGEVUSE RAHAVOOD KOKKU	160	2 147	-1 988	-93%

RAHAVOOD INVESTEERIMISEST

Tasutud immateriaalse, materiaalse põhivara ja kinnisvarainvesteeringute soetamisel	-7 455	-1 479	-5 975	404%
Laekunud materiaalse põhivara müügist	1	57	-57	-99%
Saadud põhivara sihtfinantseerimine ÜF rahad	2 089	0	2 089	
RAHAVOOD INVESTEERIMISEST KOKKU	-5 365	-1 422	-3 943	277%

RAHAVOOD FINANTSEERIMISEST

Saadud laenu tagasimaksed	-250	-250	0	
Saadud kapitalirendi maksed	-10	-12	2	0%
Saadud laenud		0	0	
RAHAVOOD FINANTSEERIMISEST KOKKU	-260	-262	2	-1%

RAHAVOOD KOKKU

Raha ja raha ekvivalendid aruandeperioodi algul	49 530	50 903		
Raha ja raha ekvivalendid aruandeperioodi lõpul	44 065	51 366		

RAHA JA RAHA EKVIVALENTIDE MUUTUS

-5 465 **463**

TALLINNA LENNUJAAMA LENNUNDUSANDMED

	2021 jaan-märts	2020 jaan-märts	Muutus	Muutuse %
TALLINNA LENNUJAAM				
Reisijad kokku	86 042	528 391	-442 349	-84%
Lennuoperatsioonid	3 784	8 655	-4 871	-56%
MTOW	60 942	183 019	-122 077	-67%

MÄRTS ERALDI

	2021 märts	2020 märts	Muutus	Muutuse %
TALLINNA LENNUJAAM				
Reisijad kokku	33 290	103 300	-70 010	-68%
Lennuoperatsioonid	1 430	2 211	-781	-35%
MTOW	22 153	45 872	-23 719	-52%

REGIONAALSETE LENNUJAAMADE LENNUNDUSANDMED

	2021 jaan-märts	2020 jaan-märts	Muutus	Muutuse %
Kärdla lennujaam				
Reisijad	1 345	1 909	-564	-30%
Lennuoperatsioonid	323	300	23	8%
MTOW	1 207	1 085	122	11%
Kuressaare lennujaam				
Reisijad	4 372	3 899	473	12%
Lennuoperatsioonid	660	428	232	54%
MTOW	3 643	1 307	2 336	179%
Tartu lennujaam				
Reisijad	29	5 671	-5 642	-99%
Lennuoperatsioonid	635	634	1	0%
MTOW	757	2 008	-1 251	-62%
Pärnu lennujaam				
Reisijad	0	346	-346	-100%
Lennuoperatsioonid	0	136	-136	-100%
MTOW	0	180	-180	-100%
Kihnu lennuväli				
Reisijad	0	0	0	
Lennuoperatsioonid	0	0	0	
MTOW	0	0	0	
Ruhnu lennuväli				
Reisijad	619	484	135	28%
Lennuoperatsioonid	248	178	70	39%
MTOW	384	261	123	47%
REGIONAALSED LENNUJAAMAD KOKKU				
Reisijad	6 365	12 309	-5 944	-48%
Lennuoperatsioonid	1 866	1 676	190	11%
MTOW	5 991	4 841	1 150	24%

REGIONAALSETE LENNUJAAMADE LENNUNDUSANDMED MÄRTS ERALDI

	2021 märts	2020 märts	Muutus	Muutuse %
Kärdla lennujaam				
Reisijad	466	386	80	21%
Lennuoperatsioonid	120	70	50	71%
MTOW	435	249	186	75%
Kuressaare lennujaam				
Reisijad	1 273	696	577	83%
Lennuoperatsioonid	244	88	156	177%
MTOW	1 226	280	946	338%
Tartu lennujaam				
Reisijad	6	982	-976	-99%
Lennuoperatsioonid	263	177	86	49%
MTOW	269	448	-179	-40%
Pärnu lennujaam				
Reisijad	0	71	-71	-100%
Lennuoperatsioonid	0	44	-44	-100%
MTOW	0	55	-55	-100%
Kihnu lennuväli				
Reisijad	0	0	0	
Lennuoperatsioonid	0	0	0	
MTOW	0	0	0	
Ruhnu lennuväli				
Reisijad	226	84	142	169%
Lennuoperatsioonid	88	46	42	91%
MTOW	132	63	69	110%
REGIONAALSED LENNUJAAMAD KOKKU				
Reisijad	1 971	2 219	-248	-11%
Lennuoperatsioonid	715	425	290	68%
MTOW	2 062	1 095	967	88%

 [www: www.tallinn-airport.ee](http://www.tallinn-airport.ee)
 [e-post: administration@tll.aero](mailto:administration@tll.aero)
 **Telefon: +372 605 8700**
 **Faks: +372 605 8701**
 facebook.com/tll.aero
 twitter.com/tllairport